



NAČRT ŠOLSKIH POTI OSNOVNE ŠOLE VOJNIK



PRIPRAVILI:

Jure Štokovnik, prof.

Lidija Eler Jazbinšek, prof.

Albin Ojsteršek, predstavnik SPV Občine Vojnik

Na podlagi 49. člena Zakona o organizaciji in financiranju vzgoje in izobraževanja (Ur. l. št. 16/07 UPB5, 36/08, 58/09 (64/09 pop. in 65/09 pop.), 20/11, 40/12-ZUJF, 57/12-ZPCP-2D, 47/15 in 46/16 (49/16 pop.)) in v skladu s Smernicami za šolske poti (Javna agencija RS za varnost prometa, Ljubljana, februar 2016) ter po predhodnem usklajevanju načrta šolskih poti delovne skupine šole s predstavniki Sveta za preventivo in vzgojo v cestnem prometu – SPVCP Občine Vojnik – je ravnateljica Nataša Čerenak dne **2. 9. 2024** objavila

NAČRT ŠOLSKIH POTI

OSNOVNE ŠOLE VOJNIK

POŠ Nova Cerkev

POŠ Socka

POŠ Šmartno v Rožni dolini

Kazalo vsebine

| | |
|---|----|
| 1. UVOD | 1 |
| 1.1 O NAŠEM KRAJU | 1 |
| 1.1.1 Splošni podatki o šoli in organizaciji | 1 |
| 1.2 NAČRT ŠOLSKIH POTI | 2 |
| 2 CILJI IN NAMEN NAČRTA | 3 |
| 2.1 Cilji | 3 |
| 2.2 Namen | 3 |
| 2.3 Ukrepi | 3 |
| 2.4 Analiza stanja šolskih poti in prometne varnosti | 3 |
| 2.5 Uresničevanje ciljev | 3 |
| 3. PRAVILNO IN ODGOVORNO RAVNANJE V CESTNEM PROMETU | 4 |
| 3.1 UČENEC-PEŠEC | 6 |
| 3.2 UČENEC-KOLESAR | 7 |
| 3.4 UČENEC-POTNIK oziroma VOZAČ | 9 |
| 3.4.1 Brezplačen šolski prevoz – avtobus, kombi | 9 |
| 3.4.2 Prevoz z osebnim vozilom | 10 |
| 3.4.3 Organiziran prevoz učencev z avtobusom | 10 |
| 4. TEHNIČNI DEL NAČRTA | 11 |
| 4.1 Grafični prikaz šolskih poti in zemljevid šolskega okoliša | 11 |
| 4.2 Linije organiziranega šolskega prevoza z vsemi postajališči | 11 |
| 4.3 Opis problematičnih mest in odsekov šolskih poti | 11 |
| 5. OBJAVA IN AŽURIRANJE | 12 |
| 6. PRILOGE | 13 |

1. UVOD

1.1 O NAŠEM KRAJU

Vojnik je gručasto trško naselje in središče istoimenske občine v Sloveniji. Leži na severovzhodnem delu Celjske kotline ob regionalni cesti Celje–Slovenske Konjice, približno 10 km severno od Celja. Skozi naselje teče reka Hudinja. Na severu ga omejuje Vojniški hrib (394 m), na vzhodu pa Tomažev hrib (444 m). Poleg naselja okoli starega trškega jedra vključuje še zaselke Gmajna, Gorica, Kurjastec, Petelinjek in Pod Tomažem.

Pred ustanovitvijo lastne občine je Vojnik z okoliškimi naselji spadal pod Mestno občino Celje. Večina prebivalcev se vozi na delo v Celje, s katerim je Vojnik povezan z redno primestno avtobusno linijo. Od gospodarskih dejavnosti sta tu razvita kmetijstvo in storitvene dejavnosti. V poslopju, ki je bilo zgrajeno leta 1892 kot hiralnica, je od 1962 ena večjih psihiatričnih ustanov v državi – Psihiatrična bolnišnica Vojnik.

1.1.1 Splošni podatki o šoli in organizaciji

Naziv centralne šole: **OSNOVNA ŠOLA VOJNIK, Prušnikova 14, 3212 Vojnik**

Ustanovitelj: Občina Vojnik

Šolski okoliš: *Arclin, Bezovica, Bovše, Črešnjevca, Dedni vrh pri Vojniku, Gabrovec pri Dramljah, Globoče, Gradišče pri Vojniku, Hrastnik, Ilovca, Ivenca, Jankova, Kladnart, Koblek, Konjsko, Lešje, Male Dole, Pristava, Razgor, Razgorce, Tomaž nad Vojnikom, Vojnik in Želče.*

Naziv POŠ: **POŠ NOVA CERKEV, Nova Cerkev 22, 3203 Nova Cerkev**

Ustanovitelj: Občina Vojnik

Šolski okoliš: *Nova Cerkev, Razdelj, Novake, Straža pri Novi Cerkvi, Homec, Vizore, Lemberg pri Novi Cerkvi, Hrenova, Polže in Višnja vas.*

Naziv POŠ: **POŠ SOCKA, Socka 70, 3203 Nova Cerkev**

Ustanovitelj: Občina Vojnik

Šolski okoliš: *Socka, Trnovlje pri Socki, Selce, Velika Raven, Čreškova, Landek in Zlateče.*

Naziv POŠ: **POŠ ŠMARTNO V ROŽNI, Šmartno v Rožni dolini 32, 3201 Šmartno v R. d.**

Ustanovitelj: Občina Celje

Šolski okoliš: *Šmartno v Rožni dolini, Loče, Brezova, Rožni vrh, Otemna, Jezerce pri Šmartnem, Pepelno, Zavrh pri Galiciji, Šentjungert in Slatina v Rožni dolini.*

Na matični šoli poteka vzgojno-izobraževalno delo za učence od 1. do 9. razreda osnovne šole. Učenci podružnic po končanem 5. razredu nadaljujejo šolanje na matični šoli. V šolskem letu 2024/25 je v OŠ Vojnik vpisanih 798 učencev, od tega obiskuje matično šolo 623 otrok, 175 učencev je razporejenih po podružnicah. Pouk se prične ob 8.20, zadnja, 6. ura, se konča ob 13.50.



Osvetljena področja označujejo kraje, ki so v šolskem okolišu OŠ Vojnik.

1.2 NAČRT ŠOLSKIH POTI

Šola z Načrtom šolskih poti opredeljuje varnejše poti do šole in nevarnejša, bolj izpostavljena mesta na šolskih poteh.

Načrt šolskih poti je:

- namenjen varnosti učencev na poti v šolo in iz nje,
- dojemanju preventive in vzgoje v cestnem prometu kot sestavnem elementu izobraževanja,
- posredno povezan z Vzgojnim načrtom in Pravili šolskega reda.

Grafični del načrta je objavljen na vidnem mestu v šoli.

Starši¹ (skrbniki, rejniki) so dolžni skrbeti ali izvajati nadzorstvo nad otrokom/učencem, ko je ta udeležen v cestnem prometu.

Svet za preventivo in vzgojo v cestnem prometu², ki deluje kot posvetovalno telo župana občine, načrtuje in usklajuje naloge na področju preventive in vzgoje v cestnem prometu v lokalni skupnosti.

Občina³ je odgovorna za prometno ureditev, varen in nemoten potek prometa na občinskih cestah; določi poti za pešce, kolesarske poti v bližini šol in igrišč ter ukrepe za umirjanje prometa.

Varnost v prometu ni skrb zgolj posameznika ali šole, ampak je zanjo odgovorna celotna družba, tako z vidika vključevanja v promet v vsakdanjem življenju kot tudi z vidika družbene samozaščite. Otroci in starši morajo v prometu ravnati pravilno in odgovorno, zato so v načrtu navedeni tudi napotki ustreznega ravnanja.

¹ 7. člen Zakona o pravilih cestnega prometa (Uradni list RS, št. 82/13-NPB in nadaljnji)

² 6. člen Zakona o voznikih (Uradni list RS, št. 109/10 in 25/14 in nadaljnji)

³ 100. člen Zakona o cestah (Uradni list RS, št. 109/10, 48/12, 36/14 – odl. US in 46/15 in nadaljnji)

2 CILJI IN NAMEN NAČRTA

2.1 CILJI:

- izboljševanje prometne varnosti na obstoječih prometnih poteh in varnosti otrok ob strokovni podpori lokalne skupnosti,
- spodbujanje staršev, strokovnih delavcev šole in lokalne skupnosti k aktivnostim za pripravo in načrtovanje prometno-varnostnega načrta za bližnjo okolico vrtca/šole.

2.2 NAMEN:

- prikazati najvarnejše poti učencev, ki prihajajo in odhajajo iz šole peš,
- prikazati za pešce najbolj nevarne točke in odseke na šolski poti,
- promovirati zdrav in varen način mobilnosti,
- opozoriti starše, skrbnike ter rejnike, da so dolžni skrbeti ali izvajati nadzorstvo nad učencem, ko je udeležen v cestnem prometu,
- opozoriti lokalno skupnost na ugotovljena nevarna mesta in spodbuditi k izboljšavam.

2.3 UKREPI:

- imenovanje delovne skupine (po potrebi vključevanje staršev, učencev, predstavnikov občinskega SPV, policistov, redarjev in predstavnikov občine),
- terenski ogledi nevarnih točk in odsekov šolskih poti,
- občinskemu SPV predlaganje izboljšav na šolskih poteh.

2.4 ANALIZA STANJA ŠOLSKIH POTI IN PROMETNE VARNOSTI:

Analizo stanja in prometne varnosti opravi delovna skupina s pomočjo:

- poročil in statističnih podatkov policije, pristojnih občinskih služb in upravljavcev cest in površin, namenjenih pešcem,
- zabeležk in slikovnega gradiva iz terenskega ogleda nevarnih križišč, prometne signalizacije, nevarnih prehodov za pešce, kolesarske poti ipd.,
- anket med učenci in starši.

2.5 URESNIČEVANJE CILJEV:

Pogoji za uspešno uresničevanje zastavljenih ciljev so:

- poznavanje šolskega okoliša, značilnosti in posebnosti prometnih površin, gostote prometa, prometnih označb in signalizacije na prometnih površinah, poznavanje prometnih predpisov ...
- sodelovanje otrok, staršev, učiteljev, vzgojiteljev in drugih zunanjih dejavnikov, kot so Svet za preventivo in vzgojo v cestnem prometu, policija, redarstvo ...
- izobraževanja.

3. PRAVILNO IN ODGOVORNO RAVNANJE V CESTNEM PROMETU

Odgovornost pri vzgoji otroka v smeri pravilnega in ustreznega ravnanja v cestnem prometu nosijo starši oziroma skrbniki. Otroci opazujejo ravnanje svojih staršev in drugih odraslih oseb v prometu ter jih posnemajo. Zavedati se moramo, da si lahko otrok pridobi potrebno znanje o prometu in izkušnje v njem zgolj kot udeleženec le-tega. Naučiti ga je potrebno, kako in kje lahko prečka ceste v domačem okolju, v katerem bo samostojno uporabljal prometne poti, in sicer na vsakem križišču in cesti posebej. Otroci niso sposobni posploševanja pravil prečkanja ceste in se morajo naučiti ustrezno ravnati v vsaki ulici posebej. Otroku v prometu brez nadzora staršev in odraslih ne sme in ne zmore pravilno sodelovati.

Za pravilno in odgovorno ravnanje v cestnem prometu se mora:

- **upoštevati:**
 - vzgojno-preventivne vsebine in navodila za učence (pešce, kolesarje, vozače),
 - vlogo učiteljev pri informiranju učencev in staršev ter
 - pomen skupinskega ogleda šolskih poti na začetku šolskega leta s pomočjo izdelanega načrta šolskih poti;
- **uporabljati preventivno-vzgojne publikacije:**
 - Javne agencije RS za varnost prometa;
- **redno spremljati in poznati:**
 - aktualno zakonodajo za področje šolskih poti.

Otroci naše šole se v promet vključujejo na različne načine. Nekateri prihajajo v šolo kot pešci, kot sopotniki v osebnih avtomobilih, kot potniki v avtobusih ali kombijih, nekaj se jih pripelje s kolesom.

Zaradi pomanjkanja izkušenj in svojih psihofizičnih lastnosti so otroci v prometu še posebej ranljivi in ogroženi, zato morajo biti kot soudeleženci v prometu deležni še posebne pozornosti in pomoči odraslih udeležencev.

Promet se je v zadnjih letih bistveno povečal, zato so najbolj izpostavljeni v prometu pešci, predvsem mlajši. Učence je potrebno vsakodnevno opozarjati na varno hojo v šolo in domov. Že v začetku šolskega leta se pri razrednih urah učenci pogovorijo z razrednikom o varnih poteh v šolo. Za učence prve triade organiziramo učne ure s policistom. Petošolci so vključeni v preventivne delavnice Policist Leon Svetuje in Varno na kolesu, šestošolci imajo planiran tehniški dan na temo prometa. Velik poudarek damo pogovorom o kulturnem obnašanju v prometu, poznavanju in upoštevanju pravil v prometu, predvsem v situacijah, v katerih se lahko sami znajdejo na kateri izmed šolskih poti. Na prvem roditeljskem sestanku opomnimo tudi starše, da s svojimi otroki večkrat obnovijo pravila, ki jih morajo njihovi otroci upoštevati kot udeleženci v prometu. Pri prijavih na prevoz ob koncu šolskega leta starše prosimo, da otroke opozorijo na nevarne prometne točke na poti v šolo ali na postajališču.

Starši pri prevozu otrok v šolo naletijo na težavo s parkiranjem. V okolici šole se je število parkirnih mest v zadnjem letu povečalo, a smo kljub vsemu velikokrat priča težavam s

parkiranjem. Starše prosimo, da zavzemajo označena mesta. Če otroka ni potrebno pospremiti do garderobe, spodbujamo, naj otrok hitro in previdno zapusti avto na avtobusnem postajališču ter do vhoda v šolo odide po pločniku. Starše prosimo tudi, da se držijo jutranjega prometnega režima, in sicer enosmerne vožnje mimo šole po Škoflekovi ulici brez nepotrebne ustavljanja in zadrževanja. Starše opozarja in jim svetuje tudi redar ali policist, ki je neredko prisoten, predvsem med jutranjo gnečo.

Z učenci sodelujemo v različnih preventivnih akcijah, natečajih ali projektih, s katerimi skušamo zagotoviti maksimalno prometno vzgojo naših učencev:

- **PRVA DVA ŠOLSKA TEDNA – OKREPLJEN PROMETNI NADZOR,**
- **BODI PREVIDEN,**
- **MEDNARODNI TEDEN MOBILNOSTI,**
- **TEDEN PROMETNE VARNOSTI,**
- **POLICIST LEON SVETUJE,**
- **PROJEKT VARNO NA KOLESU,**
- **PROJEKT TRAJNOSTNA MOBILNOST V ŠOLAH,**
- **TEORETIČNI IZPIT ZA KOLESARJE, PRAKTIČNI IZPIT ZA KOLESARJE IN VARNO KOLO.**



Učenci 5. razredov s pisnim dovoljenjem staršev opravijo teoretični preizkus znanja, nato skupaj s starši poskrbijo za tehnično brezhibnost kolesa, kar potrdi še policist ali pooblaščen oseba z izdajo nalepke »varno kolo«. Praktični del izpita opravijo najprej na spretnostnem poligonu na šolskem igrišču, nato še na spretnostnem poligonu v Ljubecni ter na cesti v svojem šolskem okolišu. Z uspešno izkazanim znanjem si pridobijo izkaznico o opravljenem kolesarskem izpitu. Starši s podpisom izkaznice potrdijo, da bodo skrbeli za tehnično ustreznost kolesa in da dovolijo svojemu otroku kolesarjenje na javnih prometnih površinah. Za učenje spretnostne vožnje je šola kupila 5 koles, občinski SPV pa je nabavil spretnostni poligon.

- **PROMETNA VZGOJA V ODDELKIH**

Vsebine prometne vzgoje se vključujejo v vse predmete, predvsem pa v spoznavanje okolja, šport, naravoslovje in tehniko, družbo, slovenščino na razredni stopnji, na predmetni stopnji pa v vsebine tehnike in tehnologije ter fizike. Na roditeljskem sestanku v začetku šolskega leta opozorimo starše tudi na njihovo vlogo pri prometni vzgoji, saj smo odrasli s svojim ravnanjem zgled otrokom. Načrt šolskih poti OŠ Vojnik objavimo na spletni strani šole, učitelji ga obravnavajo prvi šolski dan na razredni uri. Z učenci razredne stopnje (prva triada) prehodimo

prometne poti v okolici šole. Praktično se seznanimo z ravnanjem na prometno nevarnih mestih. Učence 1. in 2. razredov opozorimo na obvezno nošenje rumene rutice ter na obvezno in pravilno nošenje kresničke v mraku in ponoči, ko so udeleženi v prometu kot pešci. Učence vozače in učence na ekskurzijah navajamo na primerno obnašanje na avtobusih in v ostalih prometnih sredstvih.

- **POLICIST – VODJA ŠOLSKEGA OKOLIŠA**

Policist izvaja določeno izobraževanje, ki se nanaša na izvedbo prometne varnosti učencev in prisostvuje aktivnostim, vodenim s strani delavcev šole. Pri tem jim svetuje, sodeluje pri pripravi na kolesarske izpite, prisostvuje vožnji otrok s kolesi v rednem prometu, tako da umiri promet in po potrebi izvaja policijska pooblastila.

3.1 UČENEC-PEŠEC⁴

Učenec:

- prvega in drugega razreda osnovne šole mora na poti v šolo in iz nje nositi poleg odsevnika tudi **rumeno rutico**, nameščeno okoli vratu.
- Mora ponoči ali ob zmanjšani vidljivosti med hojo po cesti nositi na vidnem mestu na strani, ki je obrnjena proti vozišču, **odsevník**, ki ne sme biti rdeče barve in katerega odsevna površina na vsaki strani meri najmanj 20 cm².
- Mora uporabljati prometne površine, namenjene hoji pešcev.
- Pred prečkanjem ceste se mora vedno ustaviti. Preden stopi na vozišče, preveri, ali se mu približujejo vozila, na način, da pogleda levo, desno in še enkrat levo. Prečkanje ceste med parkiranimi vozili odsvetujemo (v primeru, da v bližini ni prehodov za pešce, naj pešec prečka cesto za zadnjim parkiranim avtomobilom).
- Na semaforiziranih prehodih za pešce mora počakati na zeleno luč za pešce in se prepričati s pogledom levo in desno, da so vozniki resnično ustavili. Na ostalih prehodih je potrebno, poleg naštetega, pozornost nameniti približujočim vozilom, da se ta ustavijo in šele nato šolar varno prečka cesto. Priporočamo, da šolar prečkanje predhodno naznani z dvignjeno roko.
- Pešci morajo hoditi ob levem robu vozišča v smeri hoje. Pešca-šolarja lahko izjemoma usmerimo tudi na vozišče, če tam ni pločnika, pešpoti, kolesarske steze, hkrati pa zagotovimo na teh odsekih znižano hitrost do 30 km/h s celostno prometno ureditvijo. Enako velja tudi v primeru izjeme, ko pešca usmerimo na desno stran vozišča v smeri hoje.

⁴ 87. člen Zakona o pravilih cestnega prometa (Uradni list RS, št. 82/13-NPB in nadaljnji)

Šola, organizirana skupina staršev, organizacija za varnost cestnega prometa ali druge institucije lahko organizirajo in izvajajo varstvo učencev ob prihodu ali odhodu iz šole.

Oseba, ki varuje učence pri prečkanju vozišča, mora:

- biti stara najmanj 21 let,
- biti oblečena v oblačila živo rumene barve z vdelanimi odsevnimi trakovi bele barve in
- uporabljati predpisani obojestransko označeni prometni znak "Ustavi!".

Promet se je v zadnjih letih bistveno povečal, zato so najbolj izpostavljeni v prometu pešci, predvsem mlajši. Učence je potrebno vsakodnevno opozarjati na varno hojo v šolo in domov. Že v začetku šolskega leta se pri razrednih urah učenci pogovorijo z razrednikom o varnih poteh v šolo. Za učence prve triade organiziramo učne ure s policistom PP Vojnik. Velik poudarek damo pogovorom o kulturnem obnašanju v prometu, poznavanju in upoštevanju pravil v prometu, predvsem v situacijah, v katerih se lahko sami znajdejo na kateri izmed šolskih poti. Na prvem roditeljskem sestanku opomnimo tudi starše, da s svojimi otroki večkrat obnovijo pravila, ki jih morajo njihovi otroci upoštevati kot udeleženci v prometu.



Spremstvo učencev prvega razreda

Na poti v šolo in domov mora imeti učenec spremstvo polnoletne osebe. Spremljevalec učenca je lahko učenec, starejši od 10 let, če to dovolijo starši oziroma njegovi skrbniki.

Učenci, ki obiskujejo prvi razred osnovne šole, lahko prihajajo na:

- območju umirjenega prometa in
- območju za pešce

v šolo tudi brez spremstva, če to dovolijo starši, skrbniki oziroma rejniki.

3.2 UČENEC-KOLESAR⁵

Usposabljanje za vožnjo s kolesom

Učenci se usposabljujejo za vožnjo s kolesom v osnovni šoli. Ko opravijo kolesarski izpit, dobijo kolesarsko izkaznico.

Učitelj, ki v osnovni šoli usposablja otroke v vožnji s kolesom, sme spremljati največ **pet učencev hkrati**, če so drugi vozniki na to opozorjeni s predpisano prometno signalizacijo.

⁵ 49. člen Zakona o voznikih (Uradni list RS, št. 109/10 in 25/14 in nadaljnji)

Med opravljanjem kolesarskega izpita spremstvo iz prejšnjega odstavka ni potrebno, če so drugi vozniki na to opozorjeni s predpisano prometno signalizacijo.

Vožnja s kolesom

Učenec do 6. leta starosti sme voziti kolo:

- le na pešpoti ali v območju za pešce,
- v spremstvu polnoletne osebe tudi v območju umirjenega prometa.

Učenec do 14. leta starosti, ki **nima** opravljenega kolesarskega izpita,:

- sme voziti kolo v cestnem prometu le v spremstvu polnoletne osebe (lahko spremlja največ dva otroka).

Učenec sme v cestnem prometu samostojno voziti kolo:

- če je star najmanj 8 let in ima pri sebi veljavno kolesarsko izkaznico,
- če je starejši od 14 let.

Učenec sme voziti v cestnem prometu **kolo s pomožnim motorjem**:

- če je star **od 12 do 14 let** in ima pri sebi kolesarsko izkaznico,
- če je **starejši od 14 let**.

Učenec-kolesar:

- mora imeti med vožnjo kolesa ustrezno pripeto zaščitno kolesarsko čelado. Enako velja tudi takrat, ko se vozi na kolesu kot potnik;⁶
- mora se voziti po kolesarskem pasu, kolesarski stezi ali kolesarski poti. Kjer teh prometnih površin ni, oziroma niso prevozne, sme voziti ob desnem robu smernega vozišča v smeri vožnje;⁷
- lahko se vozi s kolesom tudi v območju za pešce tako, da ne ogroža pešcev;⁸
- mora biti pozoren na dogajanje v prometu in upoštevati prometne predpise;
- pri hoji ob kolesu na vozišču je varneje, če kolesar hodi ob desni strani kolesa;
- telefoniranje med vožnjo na kolesu je prepovedano in nevarno. Odsvetuje se tudi uporaba slušalk med vožnjo;
- prevažanje oseb na prtljažniku je prepovedano in nevarno;
- prečka prehod za pešce le kot pešec in pred tem sestopi s kolesa in ga potiska ob sebi. Drugače je na prehodu za kolesarje, kjer pa vseeno velja prevoziti prehod z veliko mero previdnosti.

Varno kolo – obvezna oprema kolesa⁹

Kolo, ki ga uporablja učenec-kolesar, mora biti tehnično brezhibno opremljeno:

⁶ 34. člen Zakona o pravilih cestnega prometa (Uradni list RS, št. 82/13-NPB in nadaljnji)

⁷ 93. člen Zakona o pravilih cestnega prometa (Uradni list RS, št. 82/13-NPB in nadaljnji)

⁸ 32. člen Zakona o pravilih cestnega prometa (Uradni list RS, št. 82/13-NPB in nadaljnji)

⁹ Izobraževalni program USPOSABLJANJE ZA VOŽNJO KOLESA (Sprejet na 65. seji Strokovnega sveta RS za splošno izobraževanje, Ljubljana 11. 3. 2004)

- prednja in zadnja zavora,
- bela luč za osvetljevanje ceste,
- rdeča luč na zadnjem blatniku,
- rdeči odsevniki zadaj,
- rumeni odsevniki v pedalih,
- zvonec,
- bočni odsevniki.

3.4 UČENEC-POTNIK OZIROMA VOZAČ

3.4.1 Brezplačen šolski prevoz – avtobus, kombi¹⁰

Za učence našega šolskega okoliša je organiziran avtobusni prevoz in prevoz s kombijem. Prevozi so organizirani takrat, ko konča s poukom večina učencev. Z voznim redom so učenci in starši seznanjeni na začetku šolskega leta, objavljen pa je tudi na spletni strani šole. Za nadzor učencev v času vstopanja na avtobus ali kombi skrbijo dežurni učitelji. Dežurni učitelj prav tako pospremi učence razredne stopnje iz garderobe do avtobusnega postajališča.

Cestno omrežje obsega regionalne ceste **Celje–Vojnik–Frankolovo, Vojnik–Šmartno v Rožni dolini–Galicija pri Celju, Vojnik–Nova Cerkev–Soca, Vojnik–Lemberg pri Novi Cerkvi** ter lokalne ceste. Na vseh cestah je gost promet, tako na regionalnih kot lokalnih, a se na lokalnih cestah v zadnjih letih promet še posebej zgošča, ceste pa so ozke, nepregledne in marsikje še neurejene. Tu so slabše urejeni prehodi za pešce, ceste nimajo pločnikov, nimajo cestnih razsvetljav, urejenih kolesarskih poti. Hoja ali vožnja s kolesom po njih je nevarna.

Šola predlaga lokalni skupnosti brezplačen prevoz za učence:

- če je njihovo prebivališče oddaljeno več kot štiri kilometre od osnovne šole,
- v 1. razredu ne glede na oddaljenost njihovega prebivališča od osnovne šole,
- v ostalih razredih, če pristojni organ za preventivo v cestnem prometu ugotovi, da je ogrožena njihova varnost na poti v šolo,
- s posebnimi potrebami ne glede na oddaljenost njihovega prebivališča od osnovne šole, če je tako določeno v odločbi o usmeritvi.

Osnovna šola učencem, ki čakajo na organiziran prevoz, zagotavlja varstvo.

Učenec, ki se vozi s šolskim avtobusom, mora:

- pravočasno priti na postajo,
- čakati na avtobus le na pločniku, bankini ali na avtobusni postaji,
- čakati v koloni brez prerivanja,

¹⁰ 56. člen Zakona o osnovni šoli (Ur.l. št. 81/06 UPB3, 102/07, 107/10, 87/11, 40/12-ZUJF in 63/13)

- vstopati in izstopati, ko se avtobus popolnoma ustavi in odpre vrata,
- vstopa in izstopa v/iz avtobusa brez prerivanja,
- pri izstopanju počakati, da se avtobus odpelje in šele potem prečkati cesto,
- biti strpen in obziren do mlajših učencev,
- upoštevati pravila obnašanja na avtobusu (med vožnjo mora sedeti in biti pripet z varnostnim pasom),
- upoštevati navodila voznika, dežurnih učiteljev in redarjev.

Šola s pravili seznanila starše in učence ob prijavi na prevoz.

Starši morajo skupaj z otrokom izbrati in preizkusiti najvarnejšo pot do postajališča ter razmisliti o pravilnem in odgovornem ravnanju pešca v cestnem prometu. Pri tem se ne sme pozabiti na vidnost (svetla oblačila, ustrezno nameščena odsevna telesa).

Vozilo, s katerim se opravlja posebni linijski prevoz šoloobveznih otrok, mora biti predpisano označeno, in sicer ves čas prevoza in ne glede na število otrok v vozilu.

Avtobusna postajališča morajo biti izven vozišča. V primeru, da prostorske ali druge tehnične zahteve ne omogočajo gradnje avtobusnega postajališča izven vozišča, se avtobusno postajališče vzpostavi na vozišču.¹¹

3.4.2 Prevoz z osebnim vozilom¹²

Med prevozom morajo biti otroci vedno pravilno pripeti z varnostnim pasom. Učenci, manjši od 150 cm, se smejo prevažati le na sedežih, ki niso prednji.

Z osebnim avtomobilom sme skupino otrok prevažati voznik, ki ima voziško dovoljenje za vožnjo motornega vozila B-kategorije najmanj tri leta.

3.4.3 Organiziran prevoz učencev z avtobusom¹³

Skupino otrok, ki se prevaža z avtobusom, mora (razen pri prevozu v šolo in iz nje v posebnem linijskem prevozu) spremljati najmanj en **spremljevalec** (učitelj, vzgojitelj, trener ipd., star najmanj 21 let), ki skrbi:

- za varnost otrok pri vstopanju v vozilo in izstopanju iz njega,
- za red in varnost otrok na avtobusu.

Otroci morajo med vožnjo z avtobusom sedeti na sedežih in biti pripeti z vgrajenimi varnostnimi pasovi.

¹¹ 35. Zakon o cestah (Uradni list RS, št. 109/10, 48/12, 36/14 – odl. US in 46/15 in nadaljnji)

¹² 88. člen Zakona o pravilih cestnega prometa (Uradni list RS, št. 82/13-NPB in nadaljnji)

¹³ 90. člen Zakona o pravilih cestnega prometa (Uradni list RS, št. 82/13-NPB in nadaljnji)

4. TEHNIČNI DEL NAČRTA

4.1 GRAFIČNI PRIKAZ ŠOLSKIH POTI IN ZEMLJEVID ŠOLSKEGA OKOLIŠA

Z grafičnim prikazom šolskih poti oziroma z zemljevidom so:

- nazorno predstavljene šolske poti, ki so za učence najvarnejše,
- opredeljene kritične točke in odseki, ki predstavljajo za učence potencialno nevarna mesta (opremljene s fotografijami ključnih prometnih situacij),
- navedeni ključni napotki o pravilnem in varnem ravnanju na šolskih poteh.

Zemljevid šolskega okoliša z vrisanimi varnimi šolskimi potmi in nevarnimi točkami ter zemljevid šolskega okoliša z vrisanimi nevarnimi točkami sta kot priloga, sestavni del načrta, ki se ob vsaki spremembi zamenjata.

4.2 LINIJE ORGANIZIRANEGA ŠOLSKEGA PREVOZA Z VSEMI POSTAJALIŠČI

Vozni red šolskih prevozov in postajališč je kot priloga sestavni del načrta, ki se ob vsaki spremembi zamenja.

4.3 OPIS PROBLEMATIČNIH MEST IN ODSEKOV ŠOLSKIH POTI

Kratek opis problematičnih mest s fotografijami je kot priloga sestavni del načrta, ki se ob vsaki spremembi zamenja.

5. OBJAVA IN AŽURIRANJE

Z Načrtom šolskih poti so seznanjeni:

- učenci (razredniki pri urah),
- starši (na roditeljskih sestankih, spletna stran),
- učitelji (na konferenci),
- Svet za preventivo in vzgojo v cestnem prometu občine Vojnik.

Grafični del (zemljevid šolskega okoliša z vrisanimi varnimi šolskimi potmi in nevarnimi točkami in zemljevid šolskega okoliša z vrisanimi varnimi kolesarskimi potmi in nevarnimi točkami), vozni red šolskih prevozov in postajališč ter Opis problematičnih mest in odsekov šolskih poti se objavijo na:

- vidnem mestu v šoli, ki je dostopen učencem in staršem,
- šolski spletni strani.

Ažuriranje, ocenjevanje in kontrola ter vnašanje novih prometnih situacij in sprememb v tehničnem delu načrta se opravi na podlagi terenskih ogledov delovne skupine osnovne šole v sodelovanju s SPV Občine Vojnik.

Pripravili:

Jure Štokovnik, prof.

Lidija Eler Jazbinšek, prof.

Albin Ojsteršek – član SPV

Ravnateljica:

Nataša Čerenak, prof.

Vojnik, 2. 9. 2024

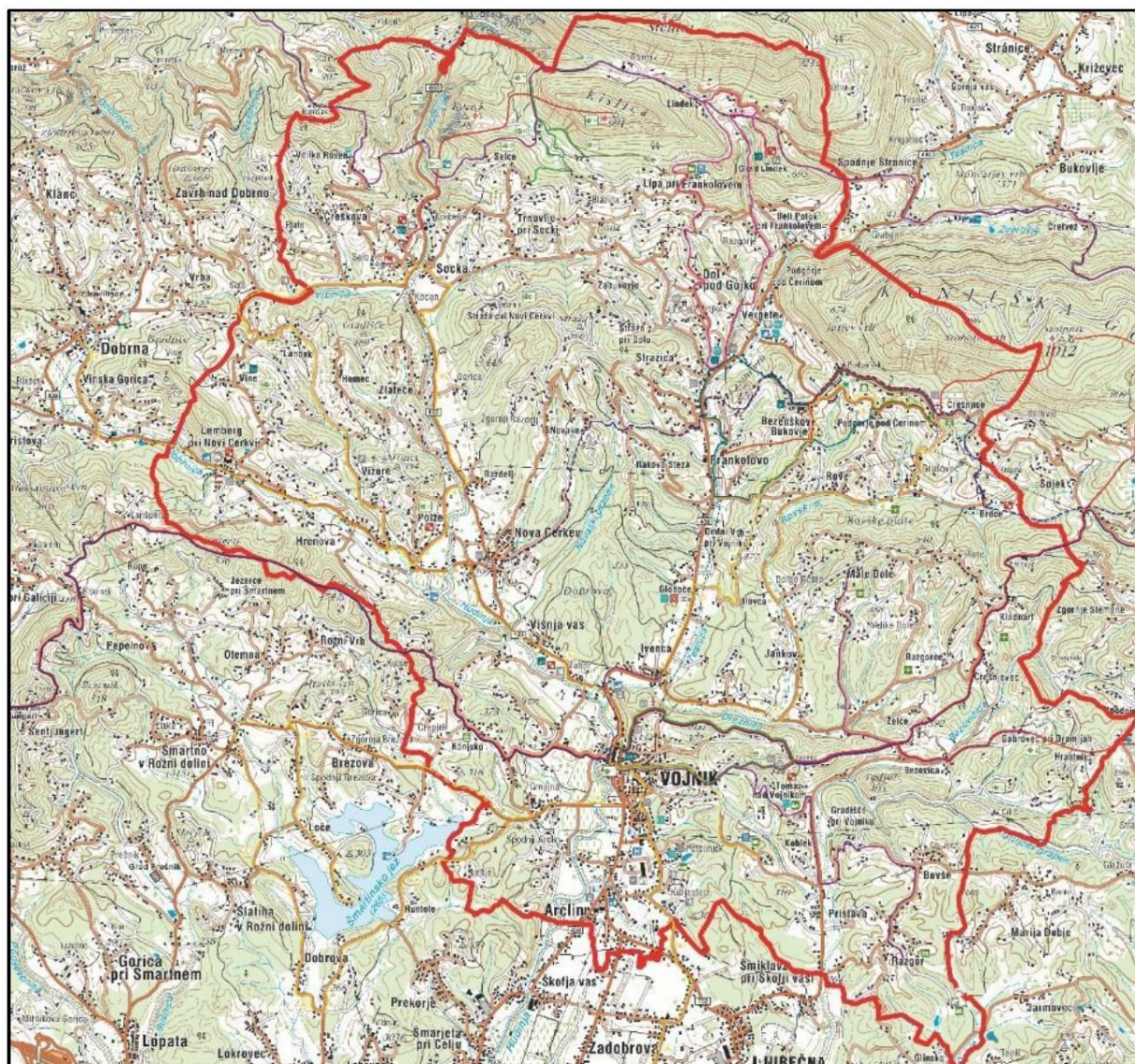
6. PRILOGE

- Priloga 1: Številčno stanje učencev vozačev v tekočem letu
- Priloga 2: Zemljevid širše okolice občine Vojnik in njenih cest
- Priloga 3: Prikaz regionalnih, lokalnih in ostalih cestnih povezav v okolici OŠ Vojnik
- Priloga 4: Načrt ulic, poti in stavb v neposredni bližini OŠ Vojnik (matične šole).
- Priloga 5: Načrt okolice OŠ Vojnik z označenimi šolskimi potmi in nevarnimi točkami
- Priloga 6: Satelitski posnetek okolice OŠ Vojnik z označenimi nevarnimi točkami
- Priloga 7: Fotografije nevarnih točk v okolici OŠ Vojnik
- Priloga 8: Načrt okolice POŠ Nova Cerkev z označenimi šolskimi potmi in nevarnimi točkami
- Priloga 9: Satelitski posnetek okolice POŠ Nova Cerkev z označenimi nevarnimi točkami
- Priloga 10: Fotografije nevarnih točk v okolici POŠ Nova Cerkev
- Priloga 11: Načrt okolice POŠ Socka z označenimi šolskimi potmi in nevarnimi točkami
- Priloga 12: Satelitski posnetek okolice POŠ Socka z označenimi nevarnimi točkami
- Priloga 13: Fotografije nevarnih točk v okolici POŠ Socka
- Priloga 14: Načrt okolice POŠ Šmartno v Rožni dolini z označenimi šolskimi potmi in nevarnimi točkami
- Priloga 15: Satelitski posnetek okolice POŠ Šmartno v Rožni dolini z označenimi z nevarnimi točkami
- Priloga 16: Fotografije nevarnih točk v okolici POŠ Šmartno v Rožni dolini
- Priloga 17: Vozni red šolskih prevozov
- Priloga 18: Zemljevid Vojnika z okolico – z vrisom avtobusnih postajališč na relaciji VOJNIK–MALE DOLE.
- Priloga 19: Fotografije nevarnih točk v bližini avtobusnih postajališč na relaciji VOJNIK–MALE DOLE.
- Priloga 20: Zemljevid Vojnika z okolico, z vrisom avtobusnih postajališč na relaciji VOJNIK–BOVŠE.
- Priloga 21: Fotografije nevarnih točk v bližini avtobusnih postajališč na relaciji VOJNIK–BOVŠE.
- Priloga 22: Zemljevid Vojnika z okolico – z vrisom avtobusnih postajališč in nevarnih odsekov na relaciji VOJNIK–ŠMARTNO V ROŽNI DOLINI.
- Priloga 23: Fotografije nevarnih točk v bližini avtobusnih postajališč na relaciji VOJNIK–ŠMARTNO V ROŽNI DOLINI.
- Priloga 24: Zemljevid Vojnika z okolico – z vrisom avtobusnih postajališč in nevarnih odsekov na relaciji VOJNIK–SOCKA.
- Priloga 25: Fotografije nevarnih točk v bližini avtobusnih postajališč na relaciji VOJNIK–SOCKA.
- Priloga 26: Zemljevid Vojnika z okolico – z vrisom šolskega kombi prevoza s postajališči in nevarnimi odseki na relaciji VOJNIK–LEMBERG.
- Priloga 27: Fotografije nevarnih točk v bližini kombi postajališč na relaciji NOVA CERKEV–LEMBERG.
- Priloga 28: Zemljevid Vojnika z okolico z vrisom poti šolskega kombi prevoza v okolici OŠ Vojnik.
- Priloga 29: Fotografije nevarnih točk v bližini postajališč kombija v okolici OŠ Vojnik
- Priloga 30: Fotografije nevarnih točk na poti v šolo iz smeri Škofja vas.
- Priloga 31: Fotografije nevarnih točk na poti v šolo iz smeri Ivenca in Globoče
- Priloga 32: Nevarne točke na poti v šolo ali do postajališč

Priloga 1: Številčno stanje učencev vozačev v tekočem letu 2024/25

| | število učencev | število vozačev |
|---------------------------------------|------------------------|------------------------|
| OŠ VOJNIK | 623 | 386 |
| POŠ NOVA CERKEV | 89 | 50 |
| POŠ SOCKA | 27 | 17 |
| POŠ ŠMARTNO V ROŽNI DOLINI | 59 | 31 |
| | 798 | 484 |

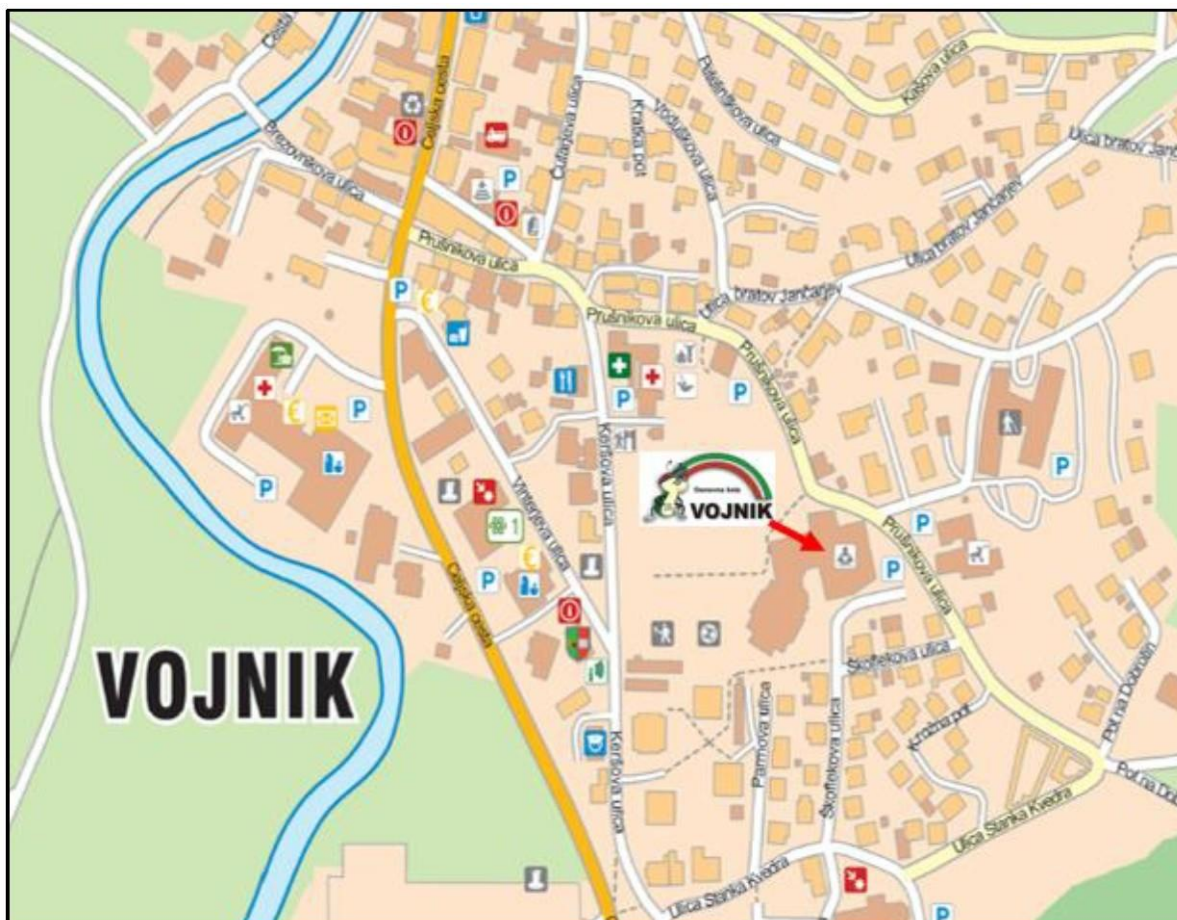
Priloga 2: Zemljevid širše okolice občine Vojnik in njenih cest



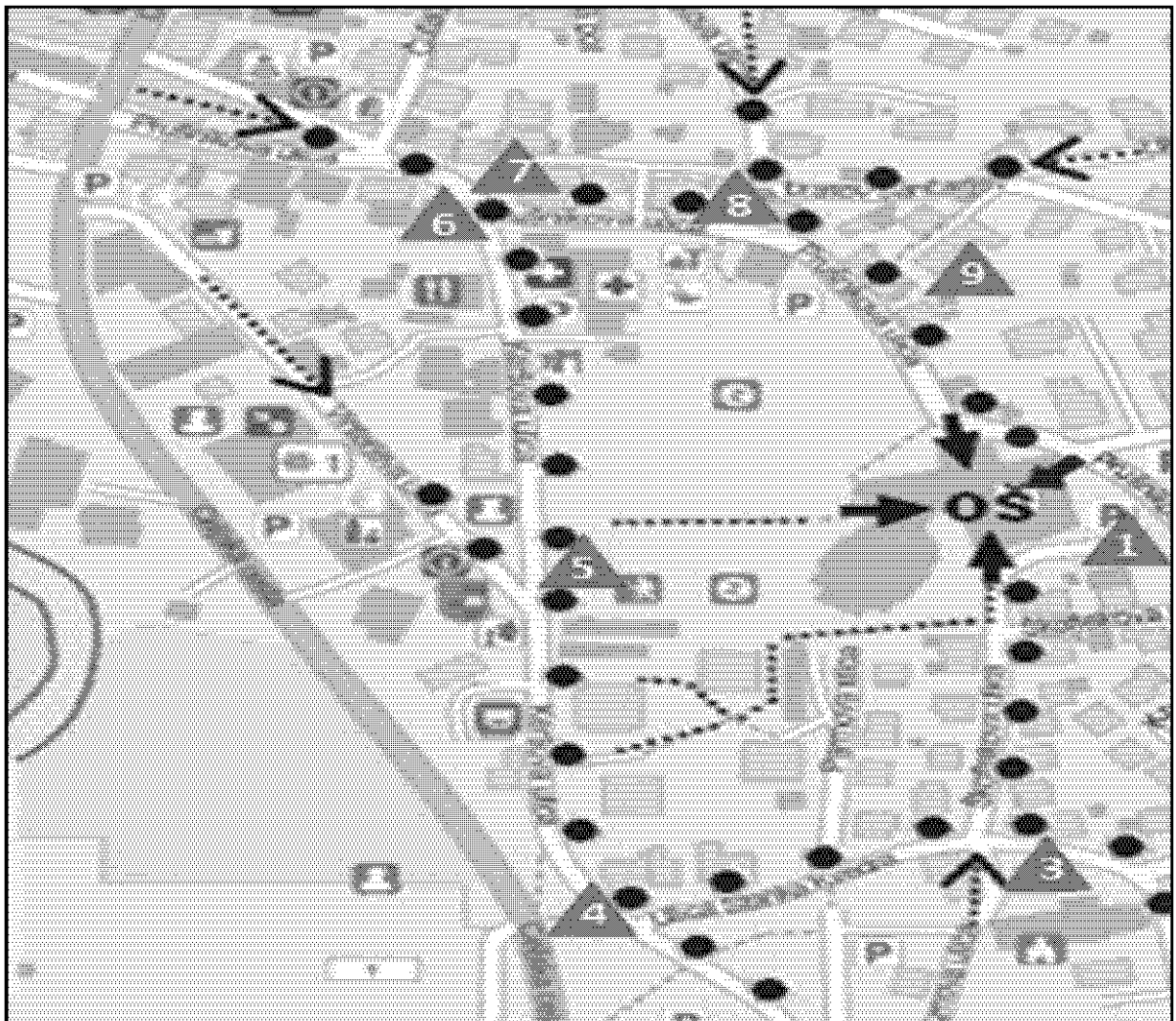
Priloga 3: Prikaz regionalnih, lokalnih in ostalih cestnih povezav v okolici OŠ Vojnik



Priloga 4: Načrt ulic, poti in stavb v neposredni bližini OŠ Vojnik (matična šola)



Priloga 5: Načrt okolice OŠ Vojnik (matična šola) z označenimi šolskimi potmi in nevarnimi točkami



Priloga 6: Satelitski posnetek okolice šole OŠ Vojnik z označenimi nevarnimi točkami



Priloga 7: Fotografije nevarnih točk v okolici OŠ Vojnik



NEVAREN ODSEK ŠT. 1

Previdno hodi mimo parkirišča. Bodi pozoren na vozila, ki speljejo iz parkirnih prostorov.



NEVAREN ODSEK ŠT. 2

Nevaren odsek! Pločniki niso urejeni. Pot v šolo nadaljaj mimo cerkve po Škoflekovi ulici.



NEVAREN ODSEK ŠT. 2

Previdno prečkaj na prehodu za pešce in nadaljuj po pločniku proti cerkvi.



NEVAREN ODSEK ŠT. 3

Previdno prečkaj cesto čez prehod za pešce.



NEVAREN ODSEK ŠT. 4

Prečkaj na prehodu za pešce. Pot nadaljuj po pločniku mimo cerkve ali proti Zdravstvenemu domu Vojnik.



NEVAREN ODSEK ŠT. 5

Previdno prečkaj na prehodu za pešce. Pot nadaljuj po pločniku.



NEVAREN ODSEK ŠT. 6

Previdno prečkaj na prehodu za pešce. Pot nadaljaj po pločniku.



NEVAREN ODSEK ŠT. 7

Previdno prečkaj na prehodu za pešce. Pot nadaljaj po pločniku.



NEVAREN ODSEK ŠT. 8

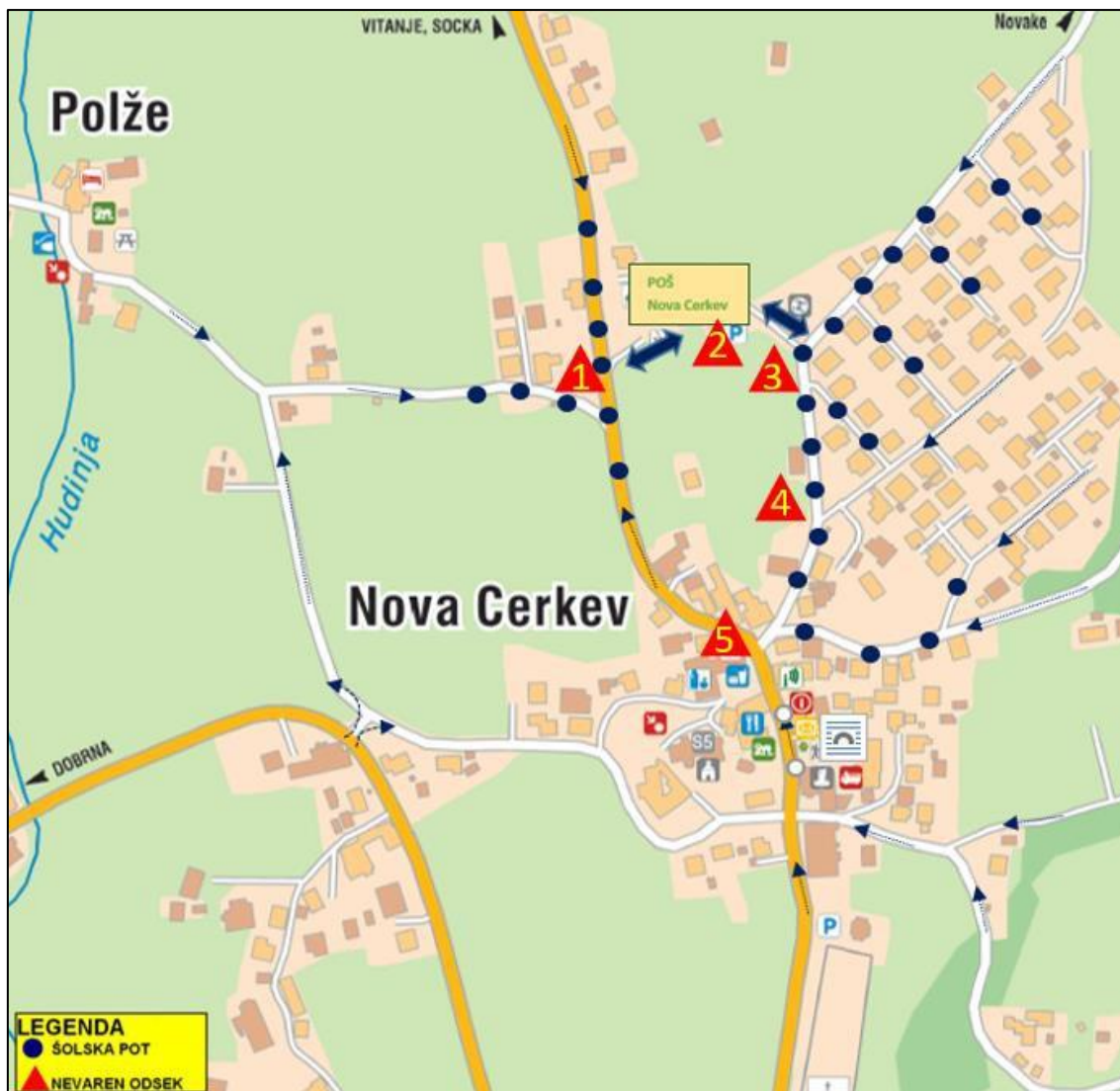
Nepregledno križišče, previdno prečkaj.



NEVAREN ODSEK ŠT. 9

Prehod za pešce ni označen! Previdno prečkaj, ko se prepričaš, da ni vozil.

Priloga 8: Načrt okolice POŠ Nova Cerkev z označenimi šolskimi potmi in nevarnimi točkami



Priloga 9: Satelitski posnetek okolice POŠ Nova Cerkev z označenimi nevarnimi točkami



Priloga 10: Fotografije nevarnih točk v okolici POŠ Nova Cerkev



NEVAREN ODSEK ŠT. 1

Previdno! Ni pločnika in označenega prehoda za pešce.



NEVAREN ODSEK ŠT. 2

Pot na šolsko dvorišče nadaljuj čez označen prehod za pešce pri krožišču.



NEVAREN ODSEK ŠT. 3

Za pot k šoli uporabi pločnik.



NEVAREN ODSEK ŠT. 4

Konec pločnika. Hodi previdno ob robu cestišča.



NEVAREN ODSEK ŠT. 5

Križišče je nepregledno, prehoda za pešce ni vrisanega. Previdno prečkaj na najožjem delu ceste, ko se prepričaš, da ni vozil.

Priloga 11: Načrt okolice POŠ Socka z označenimi šolskimi potmi in nevarnimi točkami



Priloga 12: Satelitski posnetek okolice POŠ Socka z označenimi nevarnimi točkami



Priloga 13: Fotografije nevarnih točk v okolici POŠ Socka



NEVAREN ODSEK ŠT. 1

Previdno prečkaj cestišče čez prehod za pešce.



NEVAREN ODSEK ŠT. 2

Pločniki niso urejeni. Hitrosti vozil so lahko visoke. Nevaren odsek!



NEVAREN ODSEK ŠT. 3

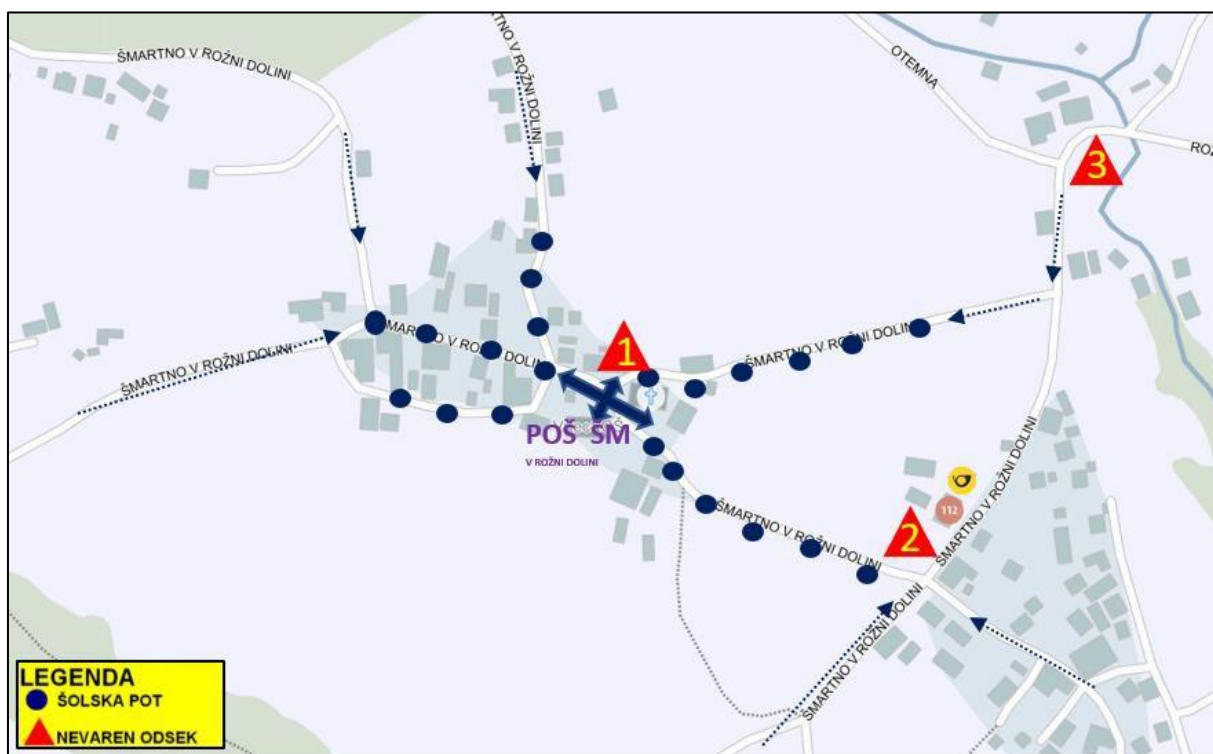
Na koncu pločnika pazi pri prečkanju vozišča.



NEVAREN ODSEK ŠT. 4

Previdno hodi ob robu vozišča.

Priloga 14: Načrt okolice POŠ Šmartno v Rožni dolini z označenimi šolskimi potmi in nevarnimi točkami



Priloga 15: Satelitski posnetek okolice POŠ Šmartno v Rožni dolini z označenimi nevarnimi točkami



Priloga 16: Fotografije nevarnih točk v okolici POŠ Šmartno v Rožni dolini



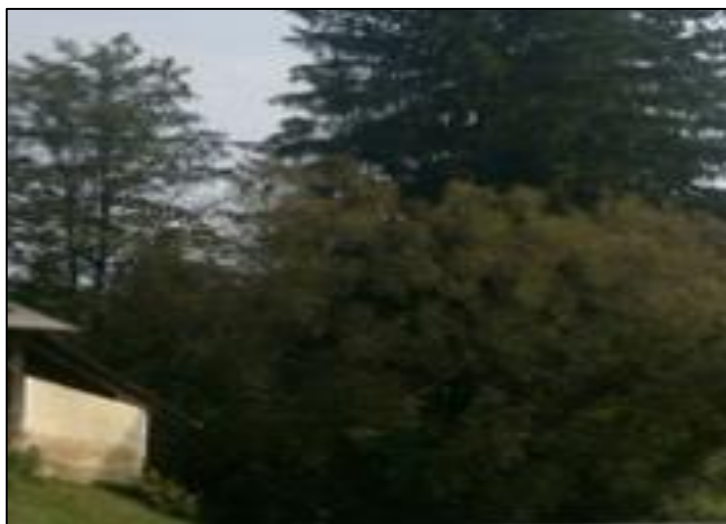
NEVAREN ODSEK ŠT. 1

Ni prehoda za pešce. Previdno prečkaj.



NEVAREN ODSEK ŠT. 2

Previdno prečkaj cestišče in nadaljuj pot po pločniku.



NEVAREN ODSEK ŠT. 3

Zoženje ceste – nevaren ovinek. Pločnik se konča. Nevaren odsek!

Priloga 17: Vozni red šolskih prevozov v šolskem letu 24- 25



AVTOBUSNI PREVOZI MATIČNA ŠOLA NOVA CERKEV, SOCKA

Zaradi velikega števila učencev na relaciji Socka in Nova Cerkev je prevoz organiziran ločeno.

PRIHOD V ŠOLO:

Za prevoz k preduri se učenci priključijo na redno linijo. Odhod iz Socke je ob 7.10.

SOCKA–GORICA–RAZDELJ–VOJNIK

| VSTOPNA POSTAJA | |
|-----------------|------|
| Socka | 7.40 |
| Gorica | 7.42 |
| Razdelj | 7.43 |

NOVA CERKEV–TROBIŠ–VIŠNJA VAS

| VSTOPNA POSTAJA | |
|---------------------|------|
| Nova Cerkev | 8.05 |
| Višnja vas (Trobiš) | 8.07 |
| Višnja vas | 8.08 |

ODHOD DOMOV:

| | | |
|-----------|-------|---------------------|
| 1. prevoz | 13.10 | do Socke |
| 2. prevoz | 14:00 | samo do Nove Cerkve |
| | 14.10 | do Socke |

ŠMARTNO V ROŽNI DOLINI

PRIHOD V ŠOLO:

Za prevoz k preduri se učenci priključijo na redno linijo. Odhod z Gorice pri Šmartnem je ob 6.55.

| VSTOPNA POSTAJA | |
|---------------------|------|
| Gorica pri Šmartnem | 7.55 |
| Slatina | 7.57 |
| Šmartno v R. d. | 7.59 |
| Loče | 8.00 |
| Brezova | 8.01 |
| Gmajna | 8.04 |

ODHOD DOMOV:

| | |
|-----------|--------------|
| 1. prevoz | 13:10 |
| 2. prevoz | 14.00 |

MALE DOLE**PRIHOD V ŠOLO:**

Za prevoz k preduri se morajo učenci prijaviti do torka, **10. 9. 2024 pri pomočnici** ravnateljice. Prevoz bo organiziran s kombijem. Zaradi omejenega števila mest, Vam bomo, dragi starši, zelo hvaležni, če boste lahko prevoz organizirali sami.

| VSTOPNA POSTAJA | |
|------------------------|-------------|
| Ilovca 1 | 7.45 |
| Jankova 2 | 7.46 |
| Jankova 1 | 7.47 |
| Jankova | 7.49 |
| Male Dole | 7.53 |
| Jankova | 7.57 |
| Ilovca | 7.58 |
| Ivenca | 7.59 |
| Višnja vas | 8.00 |

ODHOD DOMOV:

| | |
|-----------|--------------------------------|
| | |
| 1. prevoz | 13:10 (Bovše–Male Dole) |
| 2. prevoz | 14:00 |

POMEMBNO!

Učenci, ki izstopajo v Ivenci in morajo prečkati nevarno glavno cesto, se peljejo z avtobusom do Malih Dol in nato izstopijo na avtobusni postaji. Prosimo, poskrbite za svojo varnost, pa čeprav boste prišli malenkost kasneje domov. Vaše ŽIVLJENJE je dragoceno! Občina Vojnik pelje aktivnosti, da se bo uredila tudi ta nevarna točka.

BOVŠE**PRIHOD V ŠOLO:**

Za prevoz k preduri se morajo učenci prijaviti do . Prevoz bo organiziran s kombijem do AP Arclin Spar. Tam učenci prestopijo na prevoz Celje–Socka. Zaradi omejenega števila mest, Vam bomo, dragi starši, zelo hvaležni, če boste lahko prevoz organizirali sami.

1. relacija**BOVŠE–RAZGOR–BEZOVIČA–GRADIŠČE–PRISTAVA–ŠMIKLAVŽ–ARCLIN–VOJNIK**

| VSTOPNA POSTAJA | |
|------------------------|-------------|
| Bovše | 7.40 |
| Razgor | 7.43 |

| | |
|------------------|------|
| Bezovica | 7.50 |
| Gradišče | 7.52 |
| Pristava | 7.55 |
| Šmiklavž | 7.58 |
| Ljubečna GD | 8.01 |
| Ljubečna Mravlje | 8.06 |
| Arclin 1 | 8.07 |
| Arclin Spar | 8.08 |

ODHOD DOMOV:

| | |
|-----------|-------------------------|
| 1. prevoz | 13:10 (Bovše–Male Dole) |
| 2. prevoz | 14:00 |

POMEMBNO!

Učenci, ki vstopajo na postaji ARCLIN (SPAR), se bodo iz šole vozili s KOMBIJEM.

PRIHOD V ŠOLO

| | |
|---------------|------|
| Arclin (SPAR) | 8.10 |
|---------------|------|

ODHOD DOMOV:

| | |
|-----------|-------|
| 1. razvoz | 13:10 |
| 2. razvoz | 14:00 |

Vozni redi

KOMBI PREVOZI (MATIČNA ŠOLA)

VIZORE – KOMBI (Prevoznitvo ŠTIMULAK)

PRIHOD V ŠOLO:

| | |
|------------------------|------|
| VSTOPNA POSTAJA | |
| Lemberg | 7.10 |
| Hrenova 1 | 7.12 |
| Hrenova 2 | 7.13 |
| Vizore 1 | 7.15 |
| Vizore 2 | 7.16 |

ODHOD DOMOV:

| | |
|-----------|-------|
| | |
| 1. prevoz | 13:10 |
| 2. prevoz | 14:00 |

BOVŠE, ARCLIN – jutranji prevoz

Jutranji prevoz je organiziran samo za prijavljene učence.

| | | |
|-------|------|--|
| Bovše | 7.00 | Marija Dobje (avtobus) |
| | 7.20 | Prestop na kombi (GD Ljubečna), na AP Arclin (Spar) prestop na avtobus |

MALE DOLE, jutranji prevoz**PRIHOD V ŠOLO:**

| VSTOPNA POSTAJA | |
|-------------------------|------|
| Globoče | 6.35 |
| Male Dole (Slemenšek) | 6.50 |
| Male Dole (obračališče) | 6.53 |
| Male Dole (križ) | 7.00 |
| Jankova | 7.02 |
| Ilovca | 7.03 |
| Ivenca | 7.05 |

MALE DOLE (Globoče, Plate, Želče)**PRIHOD V ŠOLO:**

| VSTOPNA POSTAJA | |
|------------------------|--------------------|
| Globoče | 6.35 – prva vožnja |
| Male Dole | 6.50 |
| Plate | 7.40- druga vožnja |
| Križ Verbič | 7.50 |
| Želče | 8.00 |

ODHOD DOMOV:

| | |
|-----------|-------|
| 2. prevoz | 14.10 |
|-----------|-------|

Prevoz s kombijem je organiziran za učence do 5. razreda.

ARCLINSKA CESTA – Cesta talcev – Ulica JŽP – KOMBI**PRIHOD V ŠOLO:**

| VSTOPNA POSTAJA | |
|-------------------------|------|
| Arclinska cesta | 7.20 |
| Cesta talcev, Ulica JŽP | 7.22 |
| Arclin – pri Ocvirku | 8.10 |
| Arclin Kraševcevec | 8.11 |
| Arclin Spar | 8.15 |

ODHOD DOMOV:

| | |
|----------|-------|
| 1.prevoz | 13:10 |
| 2.prevoz | 14:00 |

Iz smeri Arclinska cesta–Ulice JŽP in za del Ceste talcev je organiziran prevoz za učence do 5. razreda.

Za prevoz k preduri učenci vstopajo na AP Arclin Spar ob 7.20 na prevoz Celje–Socka. Zaradi omejenega števila mest, Vam bomo, dragi starši, zelo hvaležni, če boste lahko prevoz organizirali sami.

KONJSKO- GMAJNA – LEŠJE -ARCLIN KOMBI**PRIHOD V ŠOLO:**

| VSTOPNA POSTAJA | |
|------------------------|-------|
| Konjsko | 7:25 |
| Gmajna | 7:30 |
| Lešje | 7: 33 |
| Arclin-pri mostu | 7:35 |

ODHOD DOMOV:

| | |
|----------|-------|
| 1.prevoz | 13:10 |
| 2.prevoz | 14:00 |

KOMBI PREVOZI PODRUŽNIČNE ŠOLE NOVA CERKEV**PRIHOD V ŠOLO:**

| VSTOPNA POSTAJA | |
|------------------------|------|
| Višnja vas | 8.00 |
| Novake | 8.10 |
| Razdelj, Polže | 7.45 |
| Straža, Zlateče, Homec | 7.20 |
| Lemberg, Vizore | 7.25 |

ODHOD DOMOV:

| | |
|---------------------------|-------|
| Višnja vas, Novake | 13.55 |
| Razdelj, Polže | 14.10 |
| Straža, Zlateče, Homec | 14.10 |
| Lemberg, Vizore | 14.20 |

KOMBI PREVOZI PODRUŽNIČNE ŠOLE SOCKA**PRIHOD V ŠOLO:**

| VSTOPNA POSTAJA | |
|------------------------|------|
| Čreškova | 6.55 |
| Socka | 7.00 |
| Zlateče | 7.05 |
| Trnovlje | 7.10 |
| Selce | 7.15 |

ODHOD DOMOV:

| | |
|-----------------------------|-------|
| Trnovlje, Selce | 13.55 |
| Čreškova, Socka, Zlateče | 14.05 |

PRIHOD V ŠOLO:

| | |
|------------------------------------|------|
| VSTOPNA POSTAJA | |
| Visoko, Brezova, Rožni vrh, Otemna | 6.50 |
| Jezerce, Pepelno | 7.15 |
| Loče, Slatina | 7.35 |
| Šentjungert | 7.55 |

ODHOD DOMOV:

| | |
|----------------------------|-------|
| Brezova, Rožni vrh, Otemna | 14.00 |
| Jezerce, Pepelno | 14.15 |
| Loče, Slatina | 14.30 |
| Šentjungert | 14.45 |

Priloga 18: Fotografije nevarnih točk v bližini avtobusnih postajališč na relaciji VOJNIK–MALE DOLE



NEVAREN ODSEK ŠT. 1
Ni urejenega prehoda za pešce.



NEVAREN ODSEK ŠT. 2
Neurejene poti za pešce.



NEVAREN ODSEK ŠT. 3

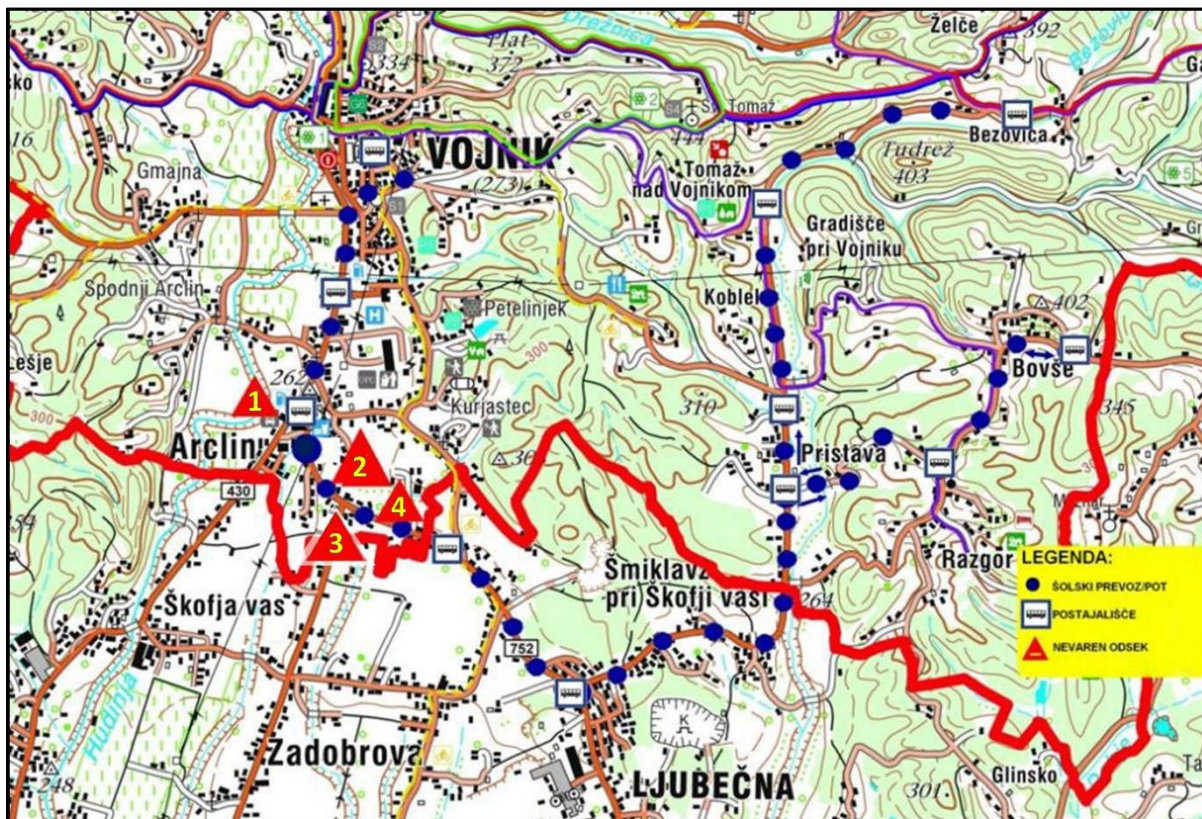
Nepregledno cestišče – previdno prečkanje in hoja ob robu vozišča.



NEVAREN ODSEK ŠT. 4

Obračališče – previdno!

Priloga 20: Zemeljevid Vojnika z okolico z vrisom avtobusnih postajališč na relaciji VOJNIK–BOVŠE.



Priloga 21: Fotografije nevarnih točk v bližini avtobusnih postajališč na relaciji VOJNIK–BOVŠE.



NEVAREN ODSEK ŠT. 1

Previdno počakaj na postajališču.
Zjutraj vstopaš na avtobus, domov se pelješ s kombijem.



NEVAREN ODSEK ŠT. 2

Previdnost na poti do postajališča. Pločniki niso urejeni.



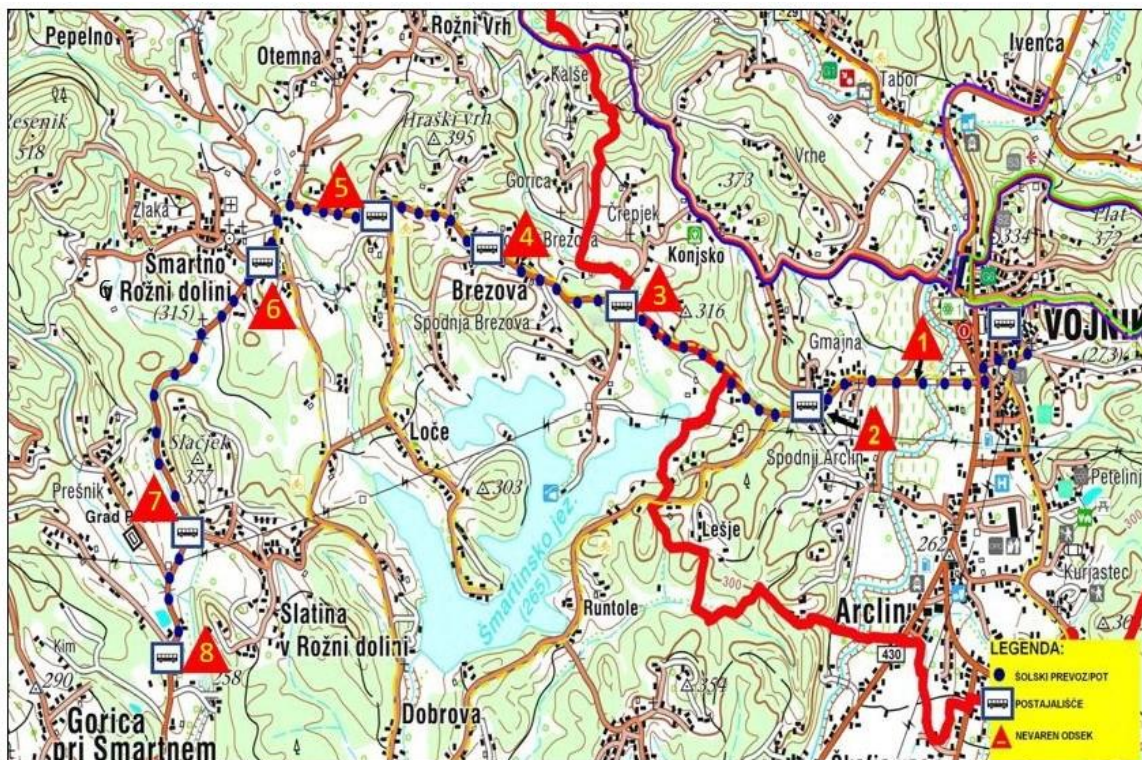
NEVAREN ODSEK ŠT. 3



NEVAREN ODSEK ŠT. 4

Celotna cesta je nevarna. Ni urejenih pločnikov.
Ni prehodov za pešce. Bodi previden pri prečkanju.

**Priloga 22: Zemljevid Vojnika z okolico z vrisom
avtobusnih postajališč in nevarnih odsekov na relaciji
VOJNIK–ŠMARTNO V ROŽNIDOLINI.**



**Priloga 23: Fotografije nevarnih točk v bližini avtobusnih postajališč na relaciji
VOJNIK–ŠMARTNO V ROŽNI DOLINI.**



NEVAREN ODSEK ŠT. 1

Previdno ob robu cestišča od mesta, kjer se pločnik zaključi.



NEVAREN ODSEK ŠT. 2

Nepregledno križišče, previdno prečkanje!



NEVAREN ODSEK ŠT. 3

Previdno pri hoji do postajališča Konjsko.



NEVAREN ODSEK ŠT. 4

Pozorno spremljanje prometa pri postajališču Brezova.



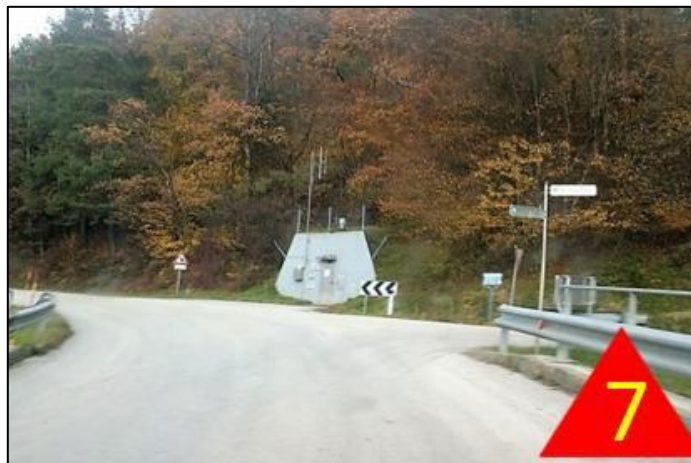
NEVAREN ODSEK ŠT. 5

Nepregleden ovinek pri postajališču Loče. Previdno!



NEVAREN ODSEK ŠT. 6

Za pot pri postajališču Šmartno v Rožni dolini uporabi pločnik.



NEVARNA ODSEKA ŠT. 7 in 8

Pri postajališčih Slatina in Gorica ni urejenih pločnikov. Ni prehodov za pešce. Bodi previden pri prečkanju.

Priloga 24:Zemljevid Vojnika z okolico z vrisom avtobusnih postajališč in nevarnih odsekov na relaciji VOJNIK–SOCKA



**Priloga 25: Fotografije nevarnih točk v bližini avtobusnih postajališč na relaciji
VOJNIK–SOCKA.**



NEVAREN ODSEK ŠT. 1

Postajališče v Višnji vasi ob regionalni cesti Slovenske Konjice–Celje.



NEVAREN ODSEK ŠT. 2

Nepregleden del cestišča pri postajališču Trobiš v Višnji vasi.



NEVAREN ODSEK ŠT. 3

Postajališče v Novi Cerkvi – brez urejenega prehoda za pešce.



NEVAREN ODSEK ŠT. 4

Nevarno prečkanje nepreglednega dela lokalne ceste (pot do postajališča v Novi Cerkvi).



NEVAREN ODSEK ŠT. 5

Zoženje cestišča brez urejenih površin za zagotavljanje varnosti pešcev.



NEVAREN ODSEK ŠT. 6

Nevarno prečkanje nepreglednega dela lokalne ceste pri postajališču v Razdelju.



NEVAREN ODSEK ŠT. 7

Nevarno prečkanje dela lokalne ceste pri postajališču Gorica–Zlateče.



NEVAREN ODSEK ŠT. 8 in ŠT. 9

Nevarna pot do postajališča v Socki iz smeri Čreškova.



NEVAREN ODSEK ŠT. 10

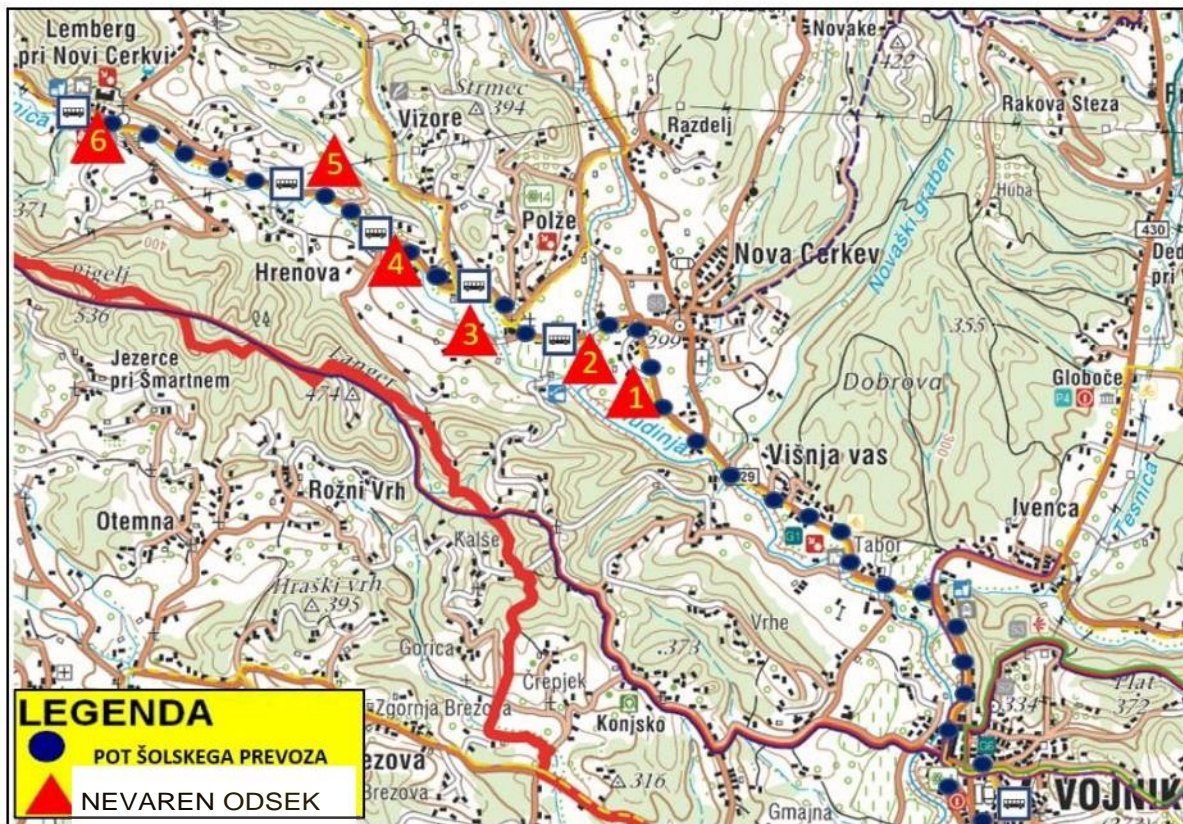
Zoženje glavnega cestišča brez urejenih površin za zagotavljanje varnosti pešcev.



NEVAREN ODSEK ŠT. 11

Nevarno prečkanje nepreglednega dela lokalne ceste pri postajališču v Socki.

Priloga 26: Zemljevid Vojnika z okolico z vrisom šolskega kombi prevoza s postajališči in nevarnimi odseki na relaciji VOJNIK–LEMBERG.



**Priloga 27: Fotografije nevarnih točk v bližini postajališč kombija na relaciji
NOVA CERKEV–LEMBERG.**



NEVAREN ODSEK ŠT. 1

Nevarno prečkanje nepreglednega dela lokalne ceste.



NEVAREN ODSEK ŠT. 2

Del lokalne ceste brez pločnika.



NEVAREN ODSEK ŠT. 3
Neznačen prehod za pešce na nepreglednem delu cestišča.



NEVAREN ODSEK ŠT. 4
Nevarno cestišče v Hrenovi.



NEVAREN ODSEK ŠT. 5
Postajališče v Hrenovi. Previdno prečkanje cestišča.



NEVAREN ODSEK ŠT. 6
Postajališče v Lembergu. Previdno prečkanje cestišča.

Priloga 28: Zemljevid Vojnika in okolice z vrisom poti šolskega kombi prevoza v okolici OŠ Vojnik.



Priloga 29: Fotografije nevarnih točk v bližini kombi postajališč v okolici OŠ Vojnik

Lokalno cestišče brez pločnika.



NEVAREN ODSEK ŠT. 1

Zoženje ceste v Arclinu.





NEVAREN ODSEK ŠT. 2

Neoznačeni prehodi za pešce.

Priloga 30: Fotografije nevarnih točk na poti v šolo iz smeri Škofja vas.







S pohodno potjo od postajališča pri trgovini Spar je postala šolska pot nekoliko varnejša.

Zemljevid nevarnih točk na poti v šolo iz smeri Škofja vas.



**Priloga 31: Fotografije nevarnih točk na poti v šolo iz smeri Ivenca in
Globoče**





3

4



Zemljevid nevarnih točk na poti v šolo iz smeri smeri Ivenca in Globoče



Priloga 32: Nevarne točke na poti v šolo ali do postajališč.

Spletna anketa je bila pripravljena za starše vseh učencev. V tabeli so zbrane nevarne točke in nevarnosti, na katere so opozorili starši.

| | OŠ VOJNIK |
|----|--|
| 1. | <p>VOJNIK</p> <ul style="list-style-type: none"> • NEVARNA TOČKA PRI TRANSFORMATORJU – ni urejenega prehoda za pešce. • Cesta v Šmartno (pločnik le do table Gmajna), Gmajna – postajališče ni urejeno. • Cesta talcev – nepreglednost, hitrost, neurejene bankine, otroci hodijo po vozišču. • Prehod za pešce pri cerkvi (predlog – namestitev ogledala, ležeči policaji ...). • Ovinek pri Mikovem bloku – hitrost voznikov, preozka cesta ... iz smeri Pot na Dobrotin prihaja vedno več otrok. • Neurejena cesta brez pločnika mimo sušilnice (še posebej v času rasti koruze), otroka se sploh ne vidi, avtomobili pa vozijo tudi v ovinek zelo hitro. • Konjsko – nevaren odsek – pot skozi gozd. • Kašova ulica pri zdravstvenem domu (prečkanje ceste). • Pot do postajališča pri Sparu. • Arclinska cesta. • Višnja vas <p>Pot od avtobusne postaje Višnja vas do doma, saj ob cesti ni ne pločnika in ne bankin. Ob slabšem vremenu (dež, sneg) je slabša vidljivost in spolzka cesta ...ob lepšem vremenu pa so vozniki hitrejši. Problem je, ker pešec hodi po cesti in se žal nima kam umakniti.</p> |
| 2. | <p>BOVŠE</p> <ul style="list-style-type: none"> • Pristava – prečkanje ceste pri avtobusni postaji. • Postajališče pri rdeči hiši (Zadobrova). • Postajališče Bovše – oster ovinek. <p>Na celotni relaciji ni urejenih poti do postajališč. Otroci hodijo na postaje po cestišču. Na celotni relaciji je nevarno prečkanje, vozniki vozijo zelo hitro.</p> |
| 3. | <p>MALE DOLE</p> <ul style="list-style-type: none"> • Križišče med Ilovco in Jankovo (postaja). <p>IVENCA – PREČKANJE CESTE CELJE–SLOVENSKE KONJICE.</p> <p>Na celotni relaciji ni urejenih poti do postajališč. Otroci hodijo na postaje po cestišču. Na celotni relaciji je nevarno prečkanje, vozniki vozijo zelo hitro.</p> |

| NOVA CERKEV | |
|--------------------|--|
| 1. | Relacija Nova Cerkev–Socka Na celotni relaciji ni urejenih poti do postajališč. Otroci hodijo na postaje po cestišču. Na celotni relaciji je nevarno prečkanje, vozniki vozijo zelo hitro. |
| 2. | Socka – prečkanje glavne ceste, pot iz smeri Čreškova in Gorica do postaje v Socki je izjemno nevarna (pešci se nimajo kam umakniti, hodijo po cestišču, slaba vidljivost ...). |
| 3. | Relacija Nova Cerkev–Lemberg Vizore – postaja (nevarno prečkanje čez cesto in nevarna pot do postajališča) Na celotni relaciji ni urejenih poti do postajališč. Otroci hodijo na postaje po cestišču. Na celotni relaciji je nevarno prečkanje, vozniki vozijo zelo hitro. |
| 4. | Polže – ni prehoda za pešce pri šoli. |
| 5. | Prečkanje ceste pri gostišču Stolec. |
| 6. | Novake – nepregledno cestišče, ovinek pri igrišču (neprilagojene hitrosti). |

| ŠMARTNO V ROŽNI DOLINI | |
|-------------------------------|---|
| 1. | Brezova – postaja (hitrost 90 km/h). |
| 2. | Šmartno – v celoti nevarno cestišče. Na celotni relaciji ni urejenih poti do postajališč. Otroci hodijo na postaje po cestišču. Na celotni relaciji je nevarno prečkanje, vozniki vozijo zelo hitro. |
| 3. | Pot iz Šmartnega do vasi Jezerce (izjemno ozko cestišče na področju Pepelna). |

Lektorirala: Aleksandra Ambrož, prof.